



LUME 1[®] smart

Iluminación de parasoles a pilas



Manual de instrucciones Español

www.lume-1.com | Made in Germany





LUME 1[®] smart

Iluminación de parasoles a pilas

1. NORMAS DE SEGURIDAD

- / Los LED de potencia incorporados pueden brillar con mucha intensidad. brillar. Por favor, no mire directamente a la luz.
- / Por favor, manténgase alejado de objetos electro-magnéticamente relevantes como marcapasos, tarjetas EC u otros aparatos electrónicos sensibles. electrónicos.
- / Los componentes inteligentes Lume-1[®] son a prueba de salpicaduras por todos lados (IP54), ¡pero no absolutamente impermeables! ¡a prueba de agua! Por lo tanto, evite el contacto con cualquier líquido.
- / Los componentes contienen componentes electrónicos sensibles. Manéjelos con cuidado a pesar de su robusta construcción.
- / No abra nunca usted mismo los componentes inteligentes del Lume-1[®]. componentes usted mismo, existe peligro de muerte de descargas eléctricas. Si tiene alguna duda o problema póngase en contacto con su distribuidor.´

2. VOLUMEN DE SUMINISTRO LUME-1® SMART 2ER /4ER SET

- / 2 x / 4 x tiras LED con cable divisor
- / 1 x powerbank de polímero de litio
- / 1x bolsa de pilas con mando a distancia
- / 1x mando a distancia por radio
- / 1x cargador USB
- / 1 x set de montaje con instrucciones de uso

3. PREPARACIÓN

Para obtener el máximo rendimiento, carga completamente el powerbank antes de usarlo por primera vez. El LED parpadeante indica el nivel de carga actual. Corresponde a aprox. at (véase la fig. 1):

LED 1	25 %
LED 2	50 %
LED 3	75 %
LED 4	100 %

Nota: Prima uso, carica batteria completa (10h)!

Si el LED 4 deja de parpadear durante el proceso de carga, la batería ha alcanzado su capacidad máxima y pasa a carga lenta. El tiempo de carga es de aprox. 8 - 12 horas, dependiendo de la corriente de carga. corriente de carga.



Figura 1

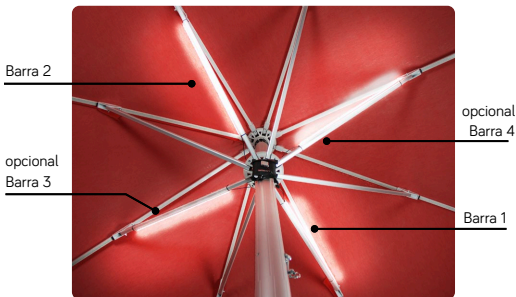


Figura 2

4. MONTAJE

Recomendamos 2 ó 4 tiras de LED por pantalla, dependiendo del tamaño de la pantalla y de la iluminación deseada. Para obtener una iluminación óptima, coloque cada tira en el puntal de soporte opuesto y enfrentadas entre sí (véase la fig. 2).

Para no dañar la marquesina, las tiras de LED deben fijarse en el lateral de los puntales de soporte. Para ello, coloque la tira LED con la salida de cable hacia el interior, en dirección al mástil (en caso necesario, tenga en cuenta la longitud de los cables de conexión - en la gama de accesorios hay disponibles cables de prolongación para sombrillas muy grandes, véase el punto 7. ACCESORIOS OPCIONALES). A continuación, atornille cuidadosamente los tornillos autopercutor uno tras otro con el destornillador inalámbrico (véase fig. 3). No es necesario taladrar previamente el soporte (PRFV, aluminio, plástico, madera, etc.). Al atornillar los tornillos del lado de salida del cable, asegúrese de no dañar el cable de conexión.



Figura 3

Como alternativa, las tiras de LED pueden montarse con bridas para cables (véase la fig. 4). Asegúrese de que estén bien apretadas y de que los extremos de las tiras de LED no puedan salirse de la fijación.



Figura 4

Introduzca con cuidado el power bank en la bolsa con el indicador de carga hacia delante y los conectores hacia abajo. Inserta el conector USB en el puerto USB del powerbank (ver fig. 5).



Figura 5

En los paraguas con montantes fijos (por ejemplo, paraguas de manivela con función telescópica), cuelgue la bolsa debajo del primer montante en el mástil del paraguas (véase fig. 6). mástil del paraguas (véase la fig. 6).

En el caso de los paraguas con montantes móviles (como los paraguas de empuje y tracción o los paraguas accionados por cable), debe fijar la bolsa al propio montante para que pueda subir y bajar con él (véase la fig. 7). Preste especial atención al tendido de los cables, para que no queden pellizcados o demasiado estirados. demasiado tensos.

Se puede cortar la cinta de velcro que sobresalga. A continuación, conecta el cable de 5 clavijas del mando a distancia al cable divisor y éste a las tiras de LED. Los cables que sobresalgan pueden fijarse con la cinta de velcro de la bolsa o sujetarse con bridas adicionales.

Nota: Al conectar el cable de 5 polos con el cable divisor, las flechas deben estar paralelas entre sí. ➡ ➡



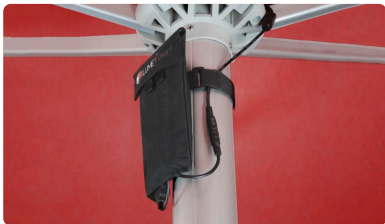


Figura 6



Figura 7

5. OPERACIÓN

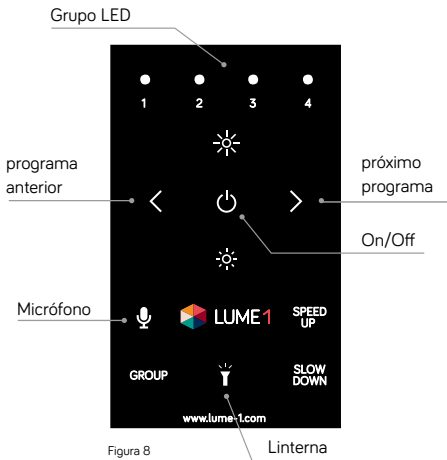
Tenga en cuenta y lea también las instrucciones de uso que se adjuntan por separado al cargador.

Al enchufar el mando inalámbrico o al pulsando el interruptor de encendido del power bank (véase aquí y en la siguiente Fig. 1), el power bank pasa al modo de espera y muestra el nivel de carga actual (véase también el punto 3. PREPARACIÓN). Si el LED 1 parpadea aquí, el powerbank ha alcanzado un nivel de carga crítico y debe cargarse. En caso contrario, pulse el botón „ON/OFF“ del mando a distancia (véase la fig. 8) y las barras LED comenzarán a iluminarse en el último programa utilizado. programa utilizado en último lugar se encenderán.

Para poner el Lume-1® smart en modo de espera, pulse el botón „ON/OFF“ del mando a distancia. Las barras LED están ahora apagadas, pero la batería muestra permanentemente el nivel de carga actual.

Debido a la disponibilidad constante, se produce una descarga lenta del powerbank en modo de espera. Si no vas a necesitar el Lume-1® smart durante un largo periodo de tiempo, te recomendamos que apagues el powerbank para asegurar el nivel de carga. Para ello, simplemente desconecta el cable USB del powerbank y éste se apagará después de aprox. 30 segundos.

El tiempo de funcionamiento con 2 tiras de LED es de aprox. 15 horas, con 4 tiras de LED de aprox. 7 horas.



Nota: El mando a distancia pasa al modo de ahorro de energía al cabo de un rato. Pulse cualquier botón del mando a distancia para salir del modo de ahorro de energía.

5.1 ASIGNACIÓN DE UN GRUPO

El Lume-1® smart es compatible con el Lume-1® pro. Esto significa que puede utilizar ambos productos en una red y controlarlos conjuntamente mediante un mando a distancia. Se puede asignar cualquier número de luminarias a un total de 4 grupos. Por ejemplo, varios parasoles pueden controlarse de forma diferente y con un solo mando a distancia. En el estado de entrega, cada lámpara está asignada al grupo 1. Encienda la luminaria correspondiente con el botón „On/Off“ (véase la fig. 8). El grupo actualmente asignado parpadea en el mando a distancia durante aprox. 5 segundos. Pulse ahora repetidamente la tecla „Grupo“ dentro de este tiempo hasta que parpadee el nuevo grupo deseado en el mando a distancia y espere hasta que se apague la luz intermitente. Para reasignar un grupo grupo, mantenga pulsado el botón del mando a distancia mando a distancia (situado en el interior de la bolsa de pilas ver Fig. 9), se puede palpar fácilmente con cuidado en la parte delantera del fácil de palpar en la parte delantera de la bolsa.

5.2 CONTROL DE UN GRUPO

Para controlar un grupo, presione el botón „Grupo“ (ver Fig. 8) en el control remoto repetidamente hasta que el grupo deseado se ilumine brevemente en el control remoto. Luego presione cualquier botón y todas las luces asignadas a este grupo realizarán la acción respectiva. Para controlar los 4 grupos simultáneamente, mantenga presionado el botón „Grupo“ durante aproximadamente 2 segundos hasta que los 4 grupos se enciendan brevemente.

5.3 LISTA DE PROGRAMAS EN COLOR

1	Candlelight Classic	20	Lavender
2	Candlelight Rustic	21	Magenta
3	Soft Amber	22	Neon Pink
4	Blush Pink	23	Coral
5	Lilac	24	Yellow
6	Seafoam	25	Orange
7	Mint	26	Peach
8	Pastel Blue	27	Lime
9	Turquoise	28	Slate Blue
10	Red	29	Moonlight Blue
11	Green		
12	Blue	30	Rainbow
13	Amber		(Automatic Program)
14	Amber White		
15	Warm White		
16	White		
17	Cool White		
18	Violet		
19	Purple		

5.4 CONTROL DE LOS COLORES

Los programas de color, la luminosidad y la velocidad de los cambios de color se pueden controlar mediante los botones mando a distancia (ver Fig. 8).

5.5 SOUND-TO-LIGHT-MODUS

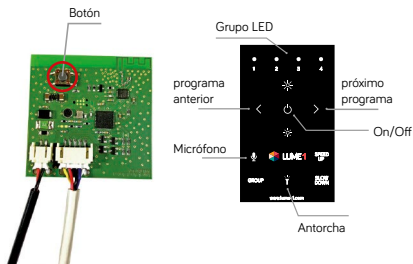
Puede activar y desactivar el modo Sound-to-Light mediante la tecla „Micrófono“ (véase fig. 8).

Las luces parpadean o cambian de color al ritmo de la música, en función del programa ajustado (véase el punto 5.3 Lista de programas de color).

5.6 ACOPLAMIENTO - Dispositivos de acoplamiento y desacoplamiento

1. Ponga la luminaria que desea emparejar en modo de servicio. Para ello, saque el mando a distancia del bolsillo interior de la bolsa de las pilas o toque con cuidado el botón situado en la parte delantera. Asegúrate de que la placa está conectada al banco de baterías y a las tiras de LEDs y, a continuación, mantén pulsado el botón de la placa durante unos 5 segundos. Las tiras de LED de tiras de LED se encienden primero y comienzan a girar empiezan a parpadear en azul/blanco al cabo de unos 5 segundos. El botón puede soltarse.

2. Ponga en modo de servicio todos los mandos a distancia que desee emparejar. Para ello, extraiga ligeramente el compartimento de la pila. Mantenga pulsado el botón „Linterna“ mientras vuelve a introducir la pila en la carcasa. Los LEDs del 1º y 4º grupo parpadearán ahora alternativamente.
3. Para realizar el acoplamiento, pulse el botón „programa siguiente“ del mando a distancia. Las luces confirmarán el emparejamiento parpadeando en verde. El mando a distancia muestra una luz continua, de izquierda a derecha sobre los LED del grupo, para confirmar. Si el mando a distancia ya estaba emparejado, el emparejamiento se amplía a los nuevos dispositivos añadidos.
4. Para desconectar, pulse el botón „programa anterior“ del mando a distancia. Las luces confirmarán la desconexión parpadeando en rojo. El mando a distancia muestra una confirmación luminosa de derecha a izquierda a través de los LED de grupo.
5. Puede volver a salir del modo de servicio pulsando el botón de la unidad de control de la radio.



7. ACCESORIOS OPCIONALES

Tenga en cuenta las instrucciones de uso e instalación adjuntas para la utilización y el funcionamiento de los accesorios inteligentes originales Lume-1®.

7.1 ESTACIÓN DE CARGA

Con la estación de carga se pueden cargar simultáneamente hasta 6 Powerbanks con un solo enchufe. De este modo, incluso la iluminación de varios paraguas puede gestionarse de forma sencilla e ingeniosa.



Estación de carga

7.2 JUEGO DE EXTENSIÓN

Para pantallas grandes (a partir de aprox. 400 x 400 cm), o si se alcanza la luminosidad deseada, el juego de 2 piezas puede ampliarse a 4 tiras de LED. El juego de ampliación consta de 2 tiras LED adicionales y un divisor de 4 vías, que a continuación que sustituye al divisor de 2 vías del Lume-1® smart 2.



Juego de extensión

7.3 POWERBANK ADICIONAL

Garantiza 24 horas de funcionamiento continuo de tu Lume-1® smart con una fuente de alimentación adicional. Mientras carga uno, puede seguir utilizando su seguir iluminando su sombra con la luz adicional.

7.4 DISPOSITIVO ANTIRROBO

Para asegurar el powerbank incl. bolsa, un antirrobo se puede instalar un antirrobo con cerradura de combinación. Esto puede ser útil para paraguas difíciles de o paraguas lejanos. Para ello, se pasa el cable metálico por las lengüetas de la bolsa y alrededor del mástil. De este modo ni se abre la bolsa ni se retira del mástil. se retira del mástil.



Dispositivo antirrobo

7.5 CABLE DE EXTENSIÓN

Para marquesinas especialmente grandes (a partir de aprox. 600 x 600 cm), puede ser necesario un cable alargador si las tiras de LED se colocan en consecuencia. En ese caso, es posible que el cable divisor ya no sea suficiente para conectar las tiras LED al Powerbank. Los cables alargadores están disponibles en juegos de 2, cada uno de 50 cm de longitud. Si también se utiliza un juego de extensión y, por tanto, 4 tiras LED por pantalla, se necesitan 2 juegos de cables de extensión. se necesitan 2 juegos de cables de extensión por pantalla.

7.6 CABLEADO DURO

El Lume-1® smart también puede instalarse de forma permanente en su parasol y conectarse a la red eléctrica. Sin embargo, esto depende del fabricante y no es posible con todos los tipos de sombrillas. Póngase en contacto con Consulte a su distribuidor Lume-1® al respecto.



LUME 1[®] smart

Iluminación de parasoles a pilas

info@lume-1.com

www.lume-1.com

